



Středoškolská technika 2014

Setkání a prezentace prací středoškolských studentů na ČVUT

STUDENTSKÉ NÁMĚSTÍ

David Šmíd

Střední průmyslová škola stavební a Obchodní akademie

Kadaň , Komenského 562

STŘEDOŠKOLSKÁ ODBORNÁ ČINNOST

Obor SOČ: 11. stavebnictví, architektura a design interiérů

STUDENTSKÉ NÁMĚSTÍ

Autor: David Šmíd

Škola: , Kadaň, , příspěvková organizace

Konzultant: Ing. Milan Pospel

Kadaň 2014

Prohlášení

Prohlašuji, že jsem svou práci vypracoval samostatně. Použil jsem pouze podklady (SW, literaturu, ilustrační obrázky ...) uvedené v příloženém seznamu. Postup při zpracování a nakládání s prací je v souladu se zákonem číslo 121/2000 Sb., o právu autorském, o právech souvisejících s právem autorským a o změně některých zákonů (autorský zákon) v platném znění.

V Kadani dne Podpis:

Poděkování

Děkuji Ing. Milanovi Parpelovi za obětavou pomoc, podnětné připomínky a kontrolu práce, Janu Losenickému a Tereze Gvoždiakové za konzultace v průběhu formování myšlenky návrhu.

ANOTACE

Práce řeší podobu budoucího Studentského náměstí v Kadani, které nahradí stávající neurčitý prostor vymezený zbytky hradeb a panelovým sídlištěm.

Návrh vychází z historické podoby, která však respektuje současné potřeby a zájmy.

Klíčová slova: náměstí; veřejný prostor; památková rezervace;

OBSAH:

1.	ÚVOD	6
2.	SOUČASNÝ STAV	6
3.	KONCEPT	7
4.	VIZUALIZACE A MODEL	19
5.	VIZE	20
6.	ZÁVĚR	21
7.	SEZNAM POUŽITÉ LITERATURY	22
8.	PŘÍLOHY	23

1. ÚVOD

Počátek této práce přesahuje až do mé loňské práce SOČ, kdy jsme, společně se spolužákem, řešili podobu nově navrhované galerie, situované do Smetanových sadů. S galerií jsme loni postoupili do Krajské přehlídky, kde nám bylo doporučeno oslovit s prací zastupitelstvo města, což jsme také udělali. Výsledkem této snahy bylo navázání užší spolupráce se zastupiteli města a starostou PaedDr. Jiřím Kulhánkem. Smetanova galerie byla odsouzena k zániku (především pro rozpor s územním plánem) a začala se psát nová kapitola.

Pan Kulhánek mě oslovil, abych zpracoval studii rekonstrukce prostoru bývalého autobusového nádraží, dnes využívaného jako tržnice.

Návrh vznikl v posledním čtvrtletí loňského roku. V průběhu formování studie jsem se zúčastnil zasedání rady i zastupitelstva města. Zde byla přehodnocena myšlenka galerie jako multifunkčního objektu do podoby vzdušných panelů – otevřené galerie. Proto v této práci najdete dvě varianty řešení, které se promítají i do výkresové části.

2. SOUČASNÝ STAV

Řešené území se nachází v katastrálním území Kadaň, jde o parcelu číslo 85. Prostor je vymezený zbytky středověkých hradeb a sídlištním celkem. Podél hradeb navíc vede hranice městské památkové rezervace.

Stávající prostor se tváří jako parková úprava, ale ve skutečnosti se spíše jedná o sídlištní parter, který nepřesvědčivě sdružuje funkce sloužící turistům i stálým obyvatelům města. Dalším problémem je nevyhovující řešení parkovacích stání a dosluhování všech použitých materiálů. Současné řešení naprosto ignoruje kontakt s památkovou rezervací.

Přesunutím veřejného WC do nově zrekonstruovaného domu č.p. 7 a s ohledem na nutnost v příštích letech rekonstruovat dožívající povrchy, vznikl impulz tento stav změnit.

3. KONCEPT

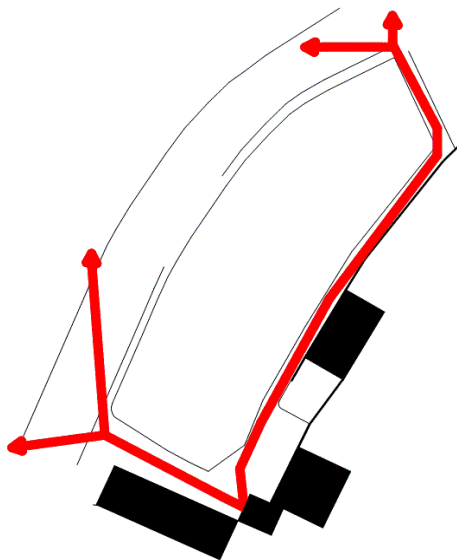
Zadáním bylo pokračovat v současném trendu architektonických úprav a navrhnout podobu budoucího Studentského náměstí v Kadani, které nahradí stávající neurčitý prostor vymezený zbytky hradeb a panelovým sídlištěm.

Hlavní myšlenkou se stalo zatraktivnění místa pro návštěvníky i obyvatele města, tak aby došlo k zalidnění prostoru, potažmo celého centra města., které v posledních letech zažilo velký odliv stálých obyvatel i návštěvníků.

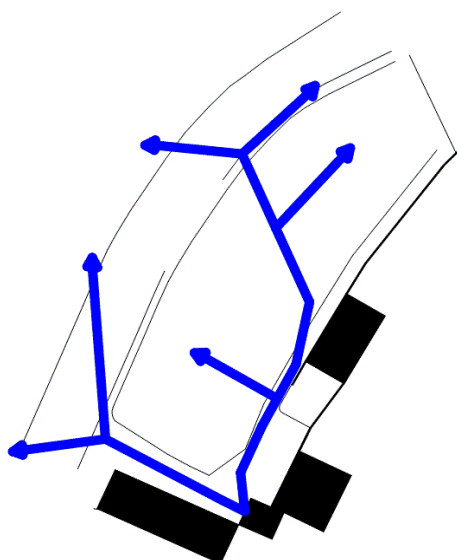
Tento neutěšený stav by mělo vyřešit několik zásadních změn. Jedná se především o vybudování otevřené galerie, úpravy nivelet terénu, které odkazují k původní úrovni terénu před hradbami a přesunutí sochy Josefa II na důstojnější místo.

Součástí úprav je také zrušení parkoviště a v ulici Komenského přebudování podélného stání na stání příčné. Bilance počtu parkovacích stání tak zůstane vyrovnaná. Změnou způsobu stání také dojde ke zúžení komunikace, což zajistí zpomalení dopravy a tím větší bezpečnost.

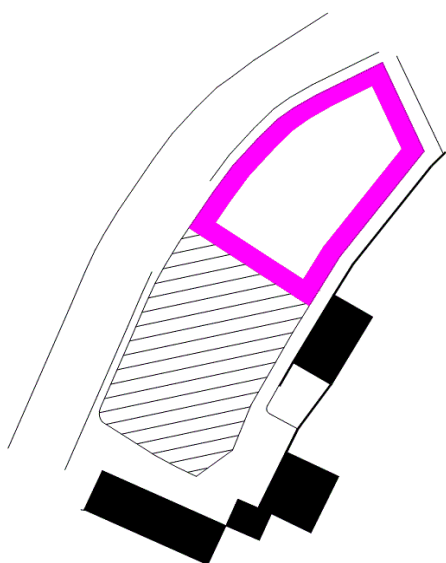
Dnes odlehle lokality (prostor kolem vodotrysku, zelené plochy nevhodně zastíněné náletovými dřevinami) oživí otevření a uvolnění prostoru. Dále se snažím o přesunutí pěší komunikace z obvodu do centrální části, což vyvolá dojem opravdového náměstí a ne pochybné ulice s nesprávným rozdělením zeleným ostrovem. Vytvoření nových zájmových bodů by mělo přitáhnou pohyb osob a vdechnout prostoru život.



Současná pěší komunikace



Navrhované proudy komunikace

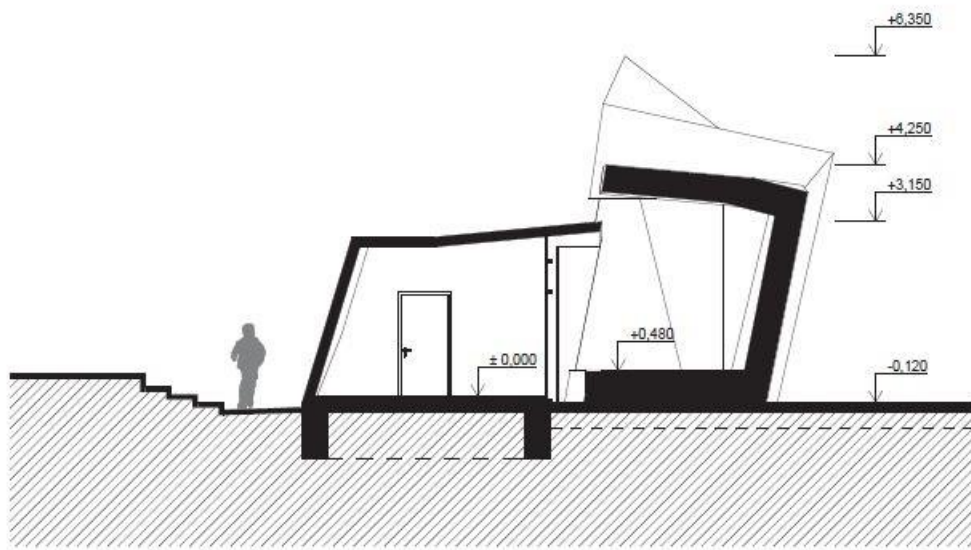
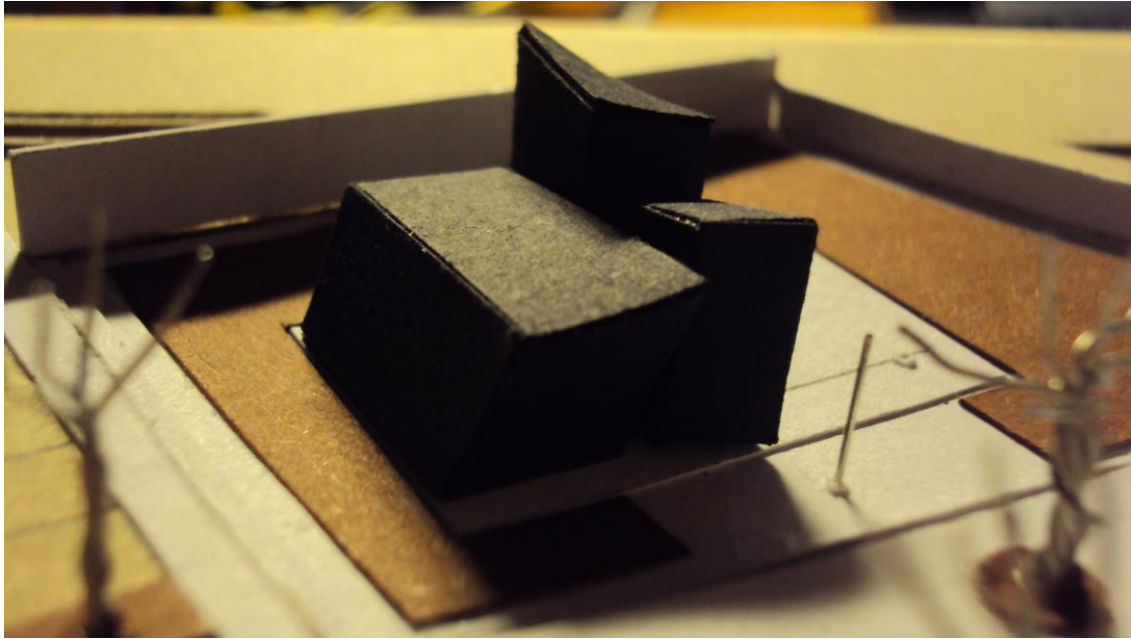


Členění území dle územního plánu

Obr. 1 Schéma náměstí

Multifunkční objekt v původní variantě návrhu přebíral funkci odstraněné tržnice a umožňoval konání kulturních akcí (divadlo, koncerty vážné a lidové hudby, výstavy ...) pod širým nebem, avšak s dostatečným zázemím. Celý koncept byl založen na systému posuvných kontejnerů lehké konstrukce – ocelová kostra oboustranně opláštěná OSB deskami.

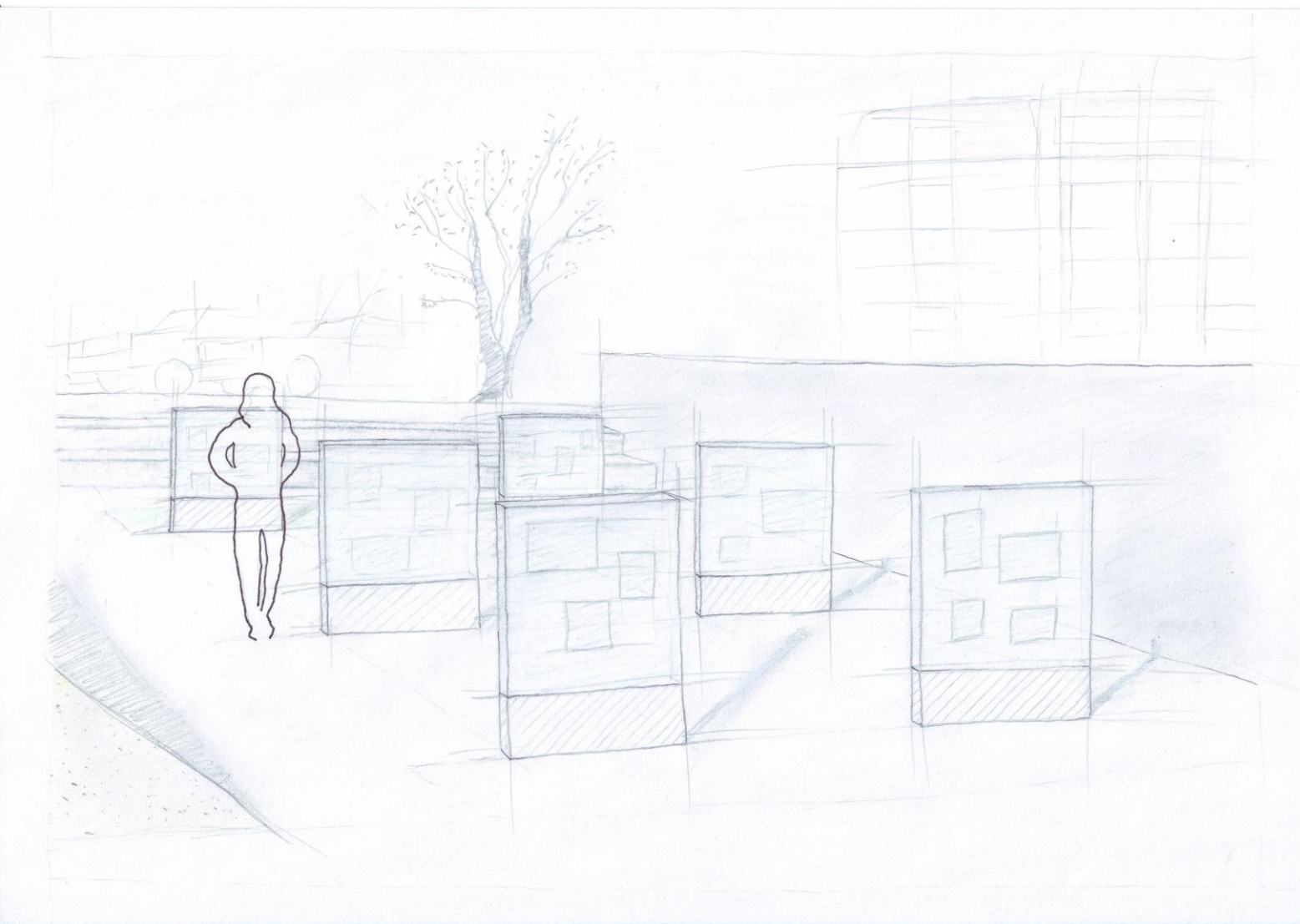
Po zhodnocení nákladů na vybudování a provoz byl objekt odhmotněn do podoby otevřené galerie.



Obr. 2 Multifunkční objekt

Otevřená galerie vzniká místo parkoviště. Průhledné vitríny umocňují pocit otevřenosti a stanou se živou výstavní plochou pro širší veřejnost. Je nutné najít vhodné materiálové řešení, které odolá povětrnosti i vandalům. Koncept je založen na spolupráci veřejnosti s městskou galerií a bude umožňovat výstavy umělců, kteří by se do klasických výstavních prostor nedostali.

Jde o hlavní zájmový bod náměstí.



Obr. 3 *Otevřená galerie*

Socha Josefa II a její současná nepřesvědčivá instalace bez jakéhokoliv podstavce nalézá řešení v přesunutí do zajímavější části, kde se dostává do přímého kontextu s Mikulovickou branou. Dalším prvkem je dvoustupňový piedestal, který sochu vyzdvihne a zdůrazní.

Faktem však zůstává, že socha byla sériově odlévána v blanenských železárnách a stejný odlitek vlastní mnoho obcí. Spousta odlitků se však také stala součástí depozitářů i soukromých sbírek. Není proto náhodou, že umělec Josef Liesler, tak často spojovaný s Kadaní, jednu ze soch vlastnil a hodlal jí kolorovat. Bohužel dílo nestihl dokončit a zůstalo tak rozpracované a opuštěné na zahradě. Nám se však rekonstrukcí náměstí nabízí možnost podobné dílo realizovat na vlastním odlitku.

Kolorování sochy v surrealistickém stylu se však musí zhostit nová generace umělců, namátkou například Daniel Hájek, který je také silně spojen s Kadaní.

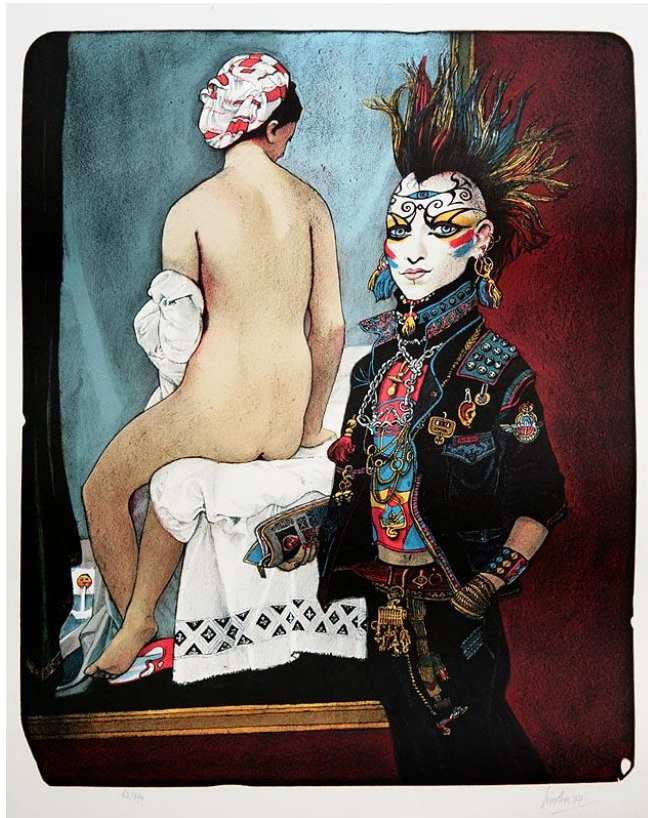
Kolorovaná socha Josefa II se tak stane druhým zájmovým bodem náměstí a dodá mu osobitou jedinečnost.

Obr. 4 Autor neznámý
(Pravidelně jeden ze sochařů:
Pavel Wewerka, Antonín Břenek, Viktor
Tilgner, Theodor Riedl)

Josef II



Obr. 5
Josef Liesler
Šok v Louvru, 1987 [1]



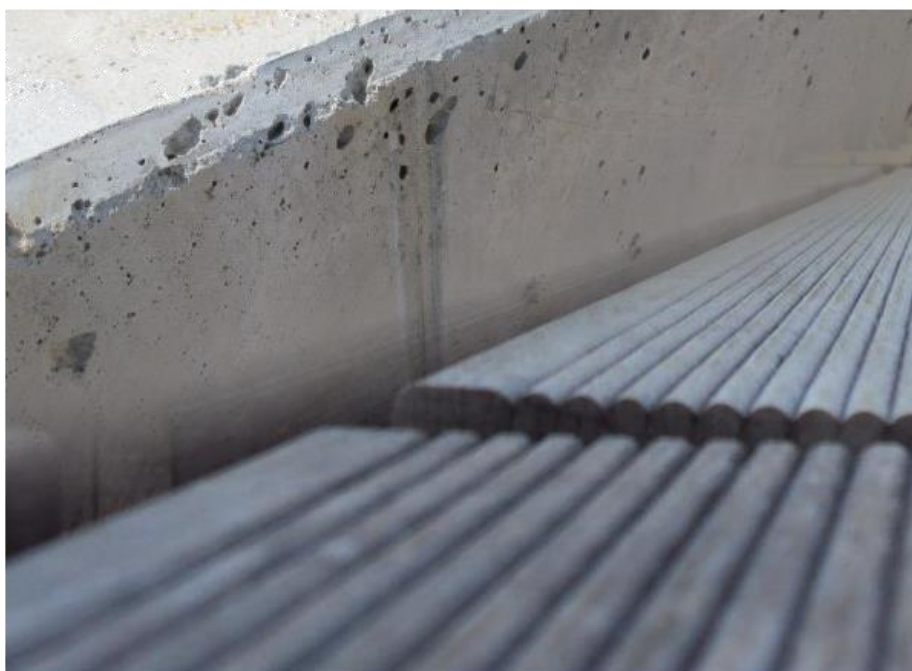
Obr. 6
Daniel DENI Hájek
Toyota 2000 GT, 2013 [2]

Architektura místa si žádá náležitou pozornost. Je zde nutno pracovat s kontextem památkové rezervace, ale i sídlištního celku a objemné budovy střední školy.

Josef Liesler je ovšem spojen i se stavitelstvím. Ačkoliv studoval kresbu, stala se jeho školou Fakulta architektury a pozemního stavitelství ČVUT v Praze. Také sousední průmyslová škola stavební si zasluhuje hodnotné okolí, které se může stát inspirací pro její studenty.

Proto musíme řešit prostor dostatečně citlivě, s odkazem na historii, ale celek musí působit moderně a být zajímavý pro současnou generaci.

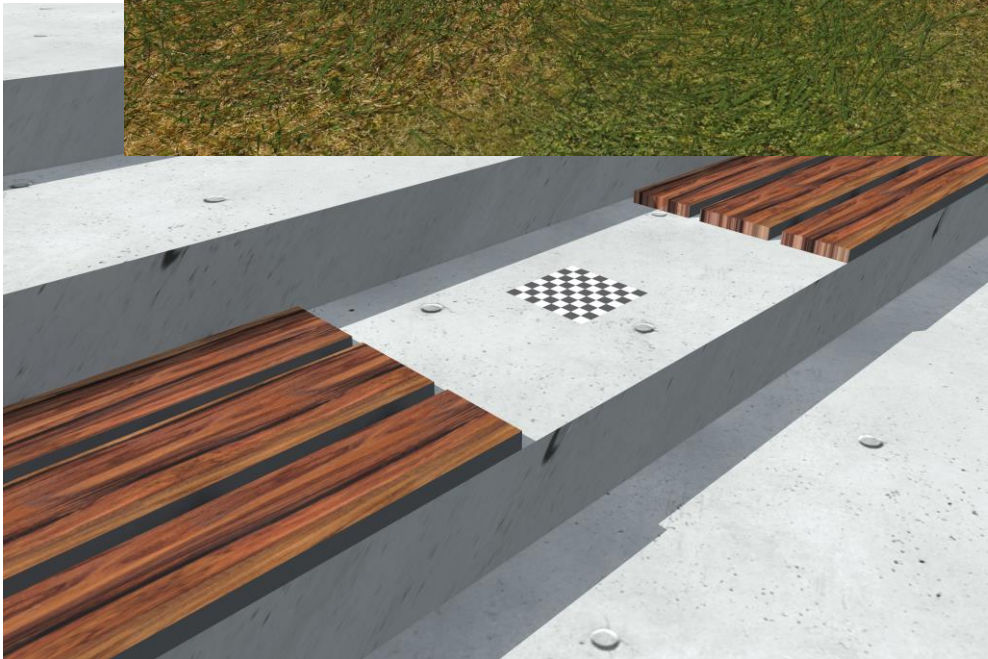
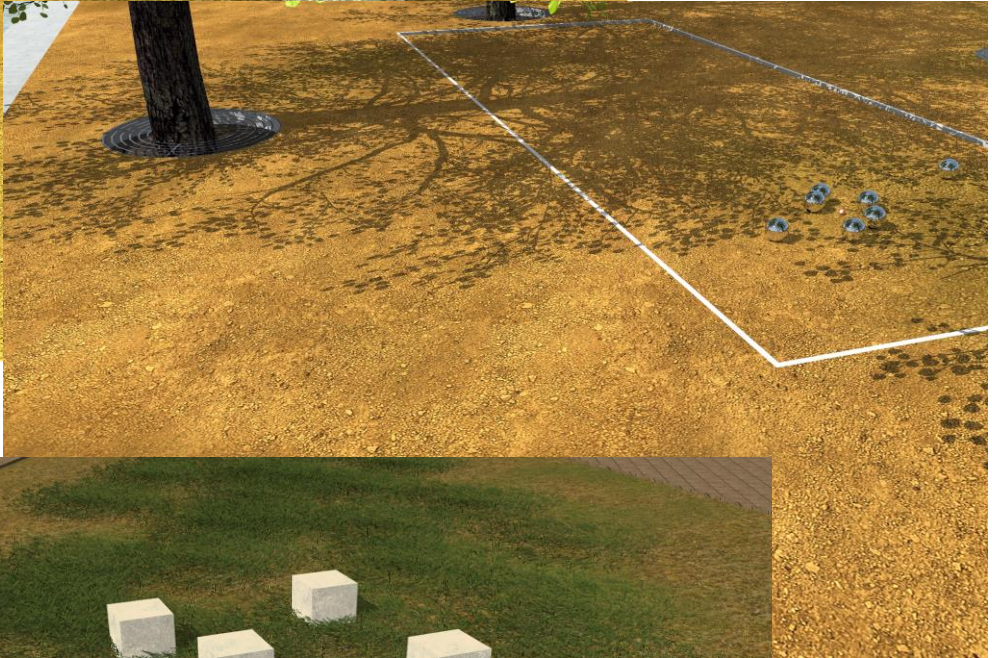
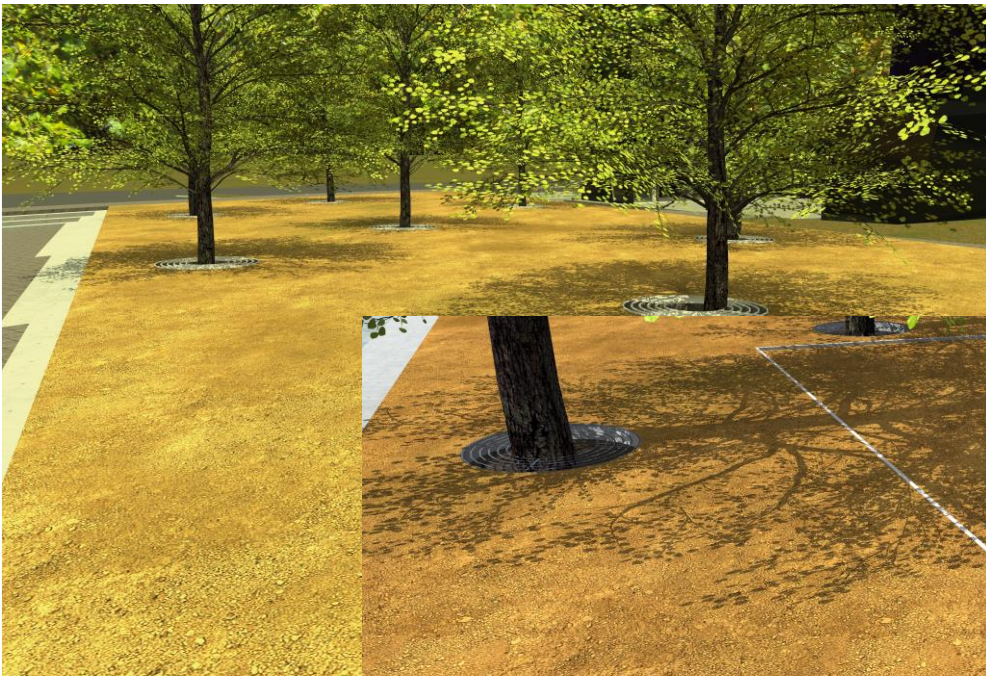
Pro zvýšení návštěvnosti jsem zde navrhl několik zájmových bodů. Jedná se o dílčí celky, jako je posezení na schodech, socha Josefa II a galerii, ale také o drobnější části – hřiště na petanque, znovuobnovený vodní prvek a o drobné prvky - šachovnice v dosahu míst na sezení.



Obr. 7 Příklady řešení povrchů

Kombinace použitých **materiálů** je inspirována soudobým řešením veřejných prostor. Snažím se vycházet z nadčasových materiálů, které vynikají svojí trvanlivostí, avšak za rozumnou pořizovací cenu, která příliš nezatíží rozpočet. Rozpočet projektu je převážně tvořen z finanční rezervy města.

Kombinace dřeva, oceli a betonu se stává jasně čitelným prvkem nejen tohoto prostoru, ale i všech moderních a nadčasových veřejných prostor v Kadani.



4. VIZUALIZACE A MODEL

Pro **prezentaci myšlenek** bylo nutné vytvořit nejen počítačový model a následně vykreslit vizualizace, ale pro chápání území jako celku je nutný i klasický architektonický model.

Při změně řešení galerie jsem nový návrh prezentoval pomocí kresby, především z důvodu rychlosti získání finálního výstupu.

5. VIZE

Celý řešený prostor je součástí rozlehlejšího územního celku- **zeleného prstence** okolo městských hradeb. Někdy též nazývaný jako okruh (ring).

Celý prstenec zažívá v posledních letech celkovou revitalizaci a Studentské náměstí bude jednou z posledních etap. K úplnému dokončení okruhu okolo hradeb již stačí vyřešit průchod domem Městského úřadu – knihovny a pokračovat, prozatím, nepřístupným prostorem za Ptačími domky.

6. ZÁVĚR

Hledání řešení této studie mě opět naučilo mnoho nového, zjistil jsem spoustu zajímavých souvislostí a vyzkoušel si prezentaci v naprosto odlišném prostředí.

Závěrem bych se měl zmínit o postupu realizace celého projektu. V závěru loňského roku prošel návrh schválením zastupitelstvem města a byl stanoven rámcový harmonogram, kdy na letošní rok je naplánováno zpracování dokumentace pro územní rozhodnutí, pro povolení stavby a nakonec i pro realizaci

V současné době probíhá příprava dokumentace pro povolení stavby a výběr dodavatele.

7. SEZNAM POUŽITÉ LITERATURY, PŘEVZATÉ SNÍMKY A POUŽITÉ PROGRAMY

1. Aukce umění. *Aukce umění* [online]. 2014 [cit. 2014-03-8]. Dostupné z:
<http://www.acb.cz/>
2. Art of motorsport. *Art of motorsport* [online]. 2014 [cit. 2014-03-8]. Dostupné z:
<http://www.artofmotorsport.cz/>
3. Artlantis. *Artlantis* [online]. 2013 [cit. 2013-03-8]. Dostupné z:
<http://www.artlantis.com/>
4. Graphisoft. *Graphisoft* [online]. 2013 [cit. 2013-03-8]. Dostupné z:
<http://www.graphisoft.com/>

8. PŘÍLOHY

Výkres č.1 - Situace – Navržený stav

Výkres č.2 - Situace

Výkres č.3 – Zájmové body